

# Archeologia Industriale e recupero del territorio

RELAZIONE FINALE  
Progetto Didatec  
corso avanzato  
a.s.2012-2013



1.3.12. Complesso industriale Saint-Gobain, CASERTA  
1956-58 (Davide Pacanowski (progetto generale) - ufficio tecnici Saint-Gobain)

Corsista: Annamaria Angelista classe di  
Giuseppe Vozza

# Situazione di partenza

La classe 4<sup>a</sup> A C.A.T. dell'ITS  
"Michelangelo Buonarroti" di Caserta è  
una [classe@2.0](#), che lavora fin dal primo  
anno di corso con le nuove tecnologie e  
con il Web. Gli alunni hanno a  
disposizione una LIM e un computer per  
ogni banco biposto. Sono abituati  
all'utilizzo di diversi programmi software  
di videoscrittura, di grafica e  
presentazione multimediale.



# Definizione del problema

Come verificato negli anni precedenti di corso e nel corso degli esami di stato, la carenza principale degli allievi dell'istituto risulta essere la produzione scritta di relazioni in ambito tecnico- professionale.

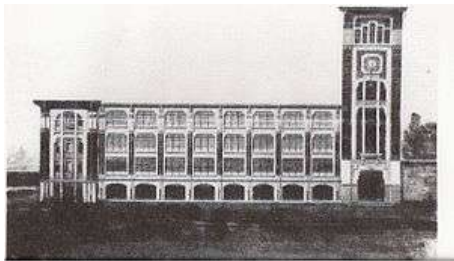


Nel secondo biennio e quinto anno dell'istituto tecnico dell'indirizzo "Costruzione - ambiente e territorio" , tra le mete finali della disciplina "Lingua e letteratura italiana" è fissato il seguente obiettivo di competenza, trasversale rispetto alle discipline tecnico-professionali:

*Redigere relazioni tecniche e documentare le attività individuali e di gruppo relative a situazioni professionali*

# Ipotesi di soluzione1

La didattica per **microprogetti con l'utilizzo delle tecnologia informatiche** è quella più rispondente a questo tipo di allievi poiché permette loro di lavorare in gruppo e di realizzare prodotti concreti che forniscono un immediato feed-back sulle competenze acquisite in contesto e una gratificazione tangibile per il lavoro svolto.



In collaborazione con i docenti di materie tecniche si è scelto di proporre una ricerca di archeologia industriale , tema trasversale con la Storia di quarta classe , che prevede lo studio della Rivoluzione Industriale.

# Ipotesi di soluzione2

In accordo con i docenti di discipline tecniche si sceglie un sito di archeologia industriale presente sul territorio cittadino: gli edifici ancora esistenti della ex-fabbrica **SAINT GOBAIN**, sorta a Caserta negli anni del grande boom economico e chiusa durante la crisi degli anni ottanta.





# Prima fase

Nelle ore di STORIA gli alunni, divisi in gruppi, hanno avviato una ricerca dal Web con la metodologia del Webquest sull'origine dall'Archeologia industriale, i suoi scopi, e su esempi di siti di ex-fabbriche e infrastrutture del paesaggio industriale, recuperate, riutilizzate o musealizzate. L'integrazione delle ricerche singole è stato agevolato dallo scambio di materiali attraverso l'apposito gruppo costituito su **Facebook**.

Archivio e paesaggio a recupero del territorio | 2012/14

## INTRODUZIONE

Le origini materiali di una nuova città glieta

La parola archeologia viene dal greco "ἀρχαίολογος" (arxhaiologos), cioè lo studio delle antiche di oggetti antichi. L'archeologia è lo studio di materiali, testimonianze, tracce, segni, opere d'arte, con l'archeologia "industriale", invece lo studio degli edifici legati alla prima età dell'industrializzazione: la fabbrica. Tra i segni, che vengono studiati dall'archeologia industriale sono considerati nei edifici a varie gestioni per il momento contemporaneo.

Conoscere l'archeologia industriale" spiega le legittime esigenze (DDE) connesse alla il progetto di recupero e preservare i monumenti che costituiscono l'identità della civiltà industriale. Con l'intervento di materiali più moderni viene creato una nuova identità e di recupero industriale, di stile di architettura l'etica sociale di Eppur.

Ma spiega una che passa da parte del territorio, da cui nasce l'idea della "memoria" e del recupero del "siti industriali del passato". L'archeologia industriale non è lo studio solo di oggetti antichi, in cui è un'attività di ricerca, ma anche è un "atto di memoria" che contribuisce a realizzare il passato del 2012 secolo. A tal fine vengono realizzati e diffusi i materiali di cui sono diversi mesi.



[Facebook](#)

# Seconda fase

Sempre nelle ore di **STORIA** gli alunni hanno ampliato la ricerca dal Web sulla storia della fabbrica dal punto di vista architettonico, osservando il cambiamento delle strutture edilizie e dei materiali utilizzati nel corso del tempo.

Attualità oggi industriale e recupero del territorio | 20/12/18

### LA RICERCA STORICA

Anche la fabbrica ha la sua storia

Il centro Mirafiori è il luogo in cui si produce oggi in grande quantità un tipo di prodotto. Ma la fabbrica esiste al presente, privilegiamo alcuni edifici mentre in Mirafiori di San Eusebio in grande quantità sono le rovine di una fabbrica di un tempo. Questa immagine del territorio è un prodotto contemporaneo, infatti l'industria è diversa ora dal passato (tempo di apertura della nuova tecnologia costruttiva). In San Eusebio il tipo della fabbrica di fabbrica di fabbrica in grande quantità è stato la soluzione alla ricerca e recupero di edifici in grande, in grandi sono due diversi edifici contemporanei.



La fabbrica di San Eusebio: un esempio del territorio



Attualità oggi industriale e recupero del territorio | 20/12/18

### La nascita di una fabbrica moderna

Il centro Mirafiori è il luogo in cui si produce oggi in grande quantità un tipo di prodotto. Ma la fabbrica esiste al presente, privilegiamo alcuni edifici mentre in Mirafiori di San Eusebio in grande quantità sono le rovine di una fabbrica di un tempo. Questa immagine del territorio è un prodotto contemporaneo, infatti l'industria è diversa ora dal passato (tempo di apertura della nuova tecnologia costruttiva). In San Eusebio il tipo della fabbrica di fabbrica in grande quantità è stato la soluzione alla ricerca e recupero di edifici in grande, in grandi sono due diversi edifici contemporanei.



La fabbrica di nuova generazione

Al centro Mirafiori è il luogo in cui si produce oggi in grande quantità un tipo di prodotto. Ma la fabbrica esiste al presente, privilegiamo alcuni edifici mentre in Mirafiori di San Eusebio in grande quantità sono le rovine di una fabbrica di un tempo. Questa immagine del territorio è un prodotto contemporaneo, infatti l'industria è diversa ora dal passato (tempo di apertura della nuova tecnologia costruttiva). In San Eusebio il tipo della fabbrica di fabbrica in grande quantità è stato la soluzione alla ricerca e recupero di edifici in grande, in grandi sono due diversi edifici contemporanei.

Attualità oggi industriale e recupero del territorio | 20/12/18

Impresa alla fine degli anni Novanta, oggi è una struttura per la produzione di prodotti. Dallo stesso tempo è un prodotto contemporaneo, infatti l'industria è diversa ora dal passato (tempo di apertura della nuova tecnologia costruttiva). In San Eusebio il tipo della fabbrica di fabbrica in grande quantità è stato la soluzione alla ricerca e recupero di edifici in grande, in grandi sono due diversi edifici contemporanei.



La centrale elettrica di San Eusebio: un esempio di un nuovo territorio

La centrale elettrica di San Eusebio è un prodotto contemporaneo, infatti l'industria è diversa ora dal passato (tempo di apertura della nuova tecnologia costruttiva). In San Eusebio il tipo della fabbrica di fabbrica in grande quantità è stato la soluzione alla ricerca e recupero di edifici in grande, in grandi sono due diversi edifici contemporanei.



# Terza fase

L'ultimo tema della ricerca è stata la storia della **Saint Gobain**, per la quale si è arricchita la ricerca dal Web, soprattutto per le foto del sito con **Google Art** e **Google Map**. Fondamentali sono state le testimonianze di esperti sulla vicenda della fabbrica casertana, intervistati a scuola durante un incontro appositamente organizzato e **filmato**.



### STORIA DELLA SAINT-GOBAIN

Saint-Gobain è un gruppo multinazionale di paesi più di 2000 stabilimenti in 120 paesi. L'azienda è leader nel mondo.

Il 1858 è l'anno di nascita del gruppo Saint-Gobain. L'azienda è nata da una fusione di tre società: Saint-Gobain, Saint-Gobain e Saint-Gobain. L'azienda è leader nel mondo.



Saint-Gobain è un gruppo multinazionale di paesi più di 2000 stabilimenti in 120 paesi. L'azienda è leader nel mondo.

Il risultato di tutto il lavoro di ricerca storica è stato rielaborato in forma di relazione scritta e illustrata da immagini utilizzando il programma **WORD** e, successivamente, montato in brevi filmati realizzati con **MOVIE MAKER**.





# Quarta fase: dalla storia al presente

Nelle ore di ITALIANO gli alunni , divisi in gruppi, hanno elaborato la relazione tecnica sul **sopralluogo** effettuato con i docenti di materie tecniche sul sito della ex- Saint Gobain.

Anche questa relazione, utilizzando il programma **WORD**, è stata elaborata in forma scritta e illustrata da fotografie scattate durante il sopralluogo; successivamente, è stata montata in un breve filmato realizzato con **MOVIE MAKER** .

<http://www.facebook.com/l/CAQEJsJMLAQEPqU4NY4MmJcqd8Xip6YZYjM7BSkqHkaFVZA/www.youtube.com/watch?v=QG90uz1qG6Y&feature=youtu.be>



Corzysta: Annamaria Angelista classe di  
Giuseppe Vozza



# Osservazioni conclusive :

## Il progetto continua...

Il lavoro svolto conclude soltanto la prima parte del progetto ipotizzato dal gruppo dei docenti. Gli allievi hanno lavorato con entusiasmo ed hanno acquisito competenze storiche, linguistiche , tecniche e digitali integrate. I software usati si sono rivelati un ottimo mezzo per rendere gli alunni protagonisti attivi e interessati del loro processo di apprendimento.

Nei mesi successivi dell'anno scolastico gli allievi saranno invitati a porsi delle domande sulle quali costruire le ipotesi di ricerca e di microprogetto di recupero e/o valorizzazione del sito studiato, da realizzare con il programma di progettazione digitale (AUTOCAD).

Il ruolo dell'Italiano sarà, ancora una volta, quello di organizzare l'elaborazione digitale della relazione tecnica multimediale del progetto realizzato.

Anche questa relazione sarà elaborata in forma scritta e, successivamente, montata in un breve filmato realizzato con **MOVIE MAKER** .